



## **INHALT**

---

**SoMa Ternitz!!  
schmeckt nach Heimat  
Schlüsselbrett  
Blumenkorb**

---

*Wir gratulieren **Melanie Preinsberger** aus der Handel Werkstatt  
zur Arbeitsaufnahme bei Trummer Montage & Personal GmbH.*

# SOMA TERNITZ



Am Dienstag, den 30.5.2017 hatten wir eine Exkursion zum Ternitzer Soma, eine soziale Einrichtung, die Menschen mit geringem Einkommen, durch günstige Einkaufsmöglichkeiten unterstützt und neun Sozialmärkte, in ganz Niederösterreich verteilt, aufweist.



Unter blauem Himmel und strahlendem Sonnenschein machten wir uns um ca. 11:00 Uhr von unserer Jobwerkstatt auf den Weg Richtung Soma, um uns einen genaueren Einblick zu ermöglichen. Nach einer kurzen Einleitung von Frau Sandhofer, über die diversen Tätigkeiten und Abläufe der Institution, begann auch schon die Führung durch die Regale und das Lager.

Das vielschichtige Sortiment und vor allem die vielen Personen, die sich ehrenamtlich für den Sozialmarkt engagieren, beeindruckten uns sehr. Zu guter Letzt durften wir sogar noch eine leckere Mahlzeit genießen und kurz darauf machten wir uns auch schon wieder auf den Heimweg.

Insgesamt war es eine sehr interessante Exkursion und wir hatten alle viel Spaß, somit hat sich der Ausflug gelohnt.



**Melanie Preinsperger**  
**Sabrina Schmid**  
**Janine Jezek**  
**Maximilian Scholz**  
**Patrick Trimmel**

# SCHMECKT NACH HEIMAT



Sonja aus unserer Gastro-Gruppe wählte das klassische, knusprige Wiener Schnitzel mit leckerem Reis zum Gericht des Monats. Der Hauptgrund dafür ist, dass es so ziemlich jedem mundet und einfach typisch österreichisch ist. Auch die Zubereitung machte ihr großen Spaß. Vor allem das Panieren bereitete ihr viel Vergnügen und war nach einer kleinen Mithilfe ein Kinderspiel.

## Rezept (4 Personen):

600g Kalbsschnitzel
2 Eier
Salz
Mehl (griffig)
Semmelbrösel
Reis
1 Zitrone

## Zubereitung Schnitzel:

Das Fleisch in Scheiben schneiden, klopfen und mit Salz würzen

Mit Mehl, Eiern und Bröseln panieren

Die Schnitzel in das heiße Fett legen und unter wiederholtem Schwingen der Pfanne bräunen. Dann mittels einer Fleischgabel vorsichtig wenden und von der anderen Seite fertig backen

## Zubereitung Reis:

Reis kalt waschen, abtropfen lassen. In einer Kasserolle Butter erhitzen und Reis darin glasig anrösten. Mit der doppelten Menge Wasser aufgießen

Salz hinzufügen, einmal aufkochen lassen, Hitze reduzieren/abdrehen und ca. 25 Minuten (je nach Packungsanweisung) bissfest dünsten, hin und wieder umrühren

Den Reis kurze Zeit offen ausdünsten lassen. In einer großen Pfanne Öl erhitzen und Schnitzel schwimmend herausbacken

Schnitzel auf Küchenpapier abtropfen lassen und mit dem frischen Reis auf einem Teller anrichten

Fertig 😊



**Melanie Preinsperger**  
**Sabrina Schmid**  
**Janine Jezek**  
**Maximilian Scholz**  
**Patrick Trimmel**

# SCHLÜSSELBRET



Dieses schöne Werk hat unser Teilnehmer Lucas Fuchs aus der Handwerksabteilung hergestellt. Das Schlüsselbrett ist ein toller Hingucker für jede Wohnung und perfekt für Hobby-Tüftler auf der Suche nach einer Herausforderung.

Falls Du jetzt auf den Geschmack gekommen bist, dann ran an die Arbeit und viel Spaß dabei. Du brauchst dafür diese Materialien:

- Metallsäge
- Feile (Grob und Fein)
- Winkelmesser
- Schieblehre
- Hammer
- Reissnadeln
- Metallzirkel
- Bohrer
- Metallplatte
- Körner



Als erstes musst Du händisch einen Grobschnitt aus einer großen Metallplatte anfertigen. Danach markierst Du die Maße mit der Reissnadel. Mit Hammer und Körner kennzeichnest Du die Löcher. Mittels Metallsäge arbeitest Du dann, den Grobschnitt feiner aus. Den schon erkennbaren „Schlüssel“ bearbeitest Du mit den beiden Feilen, zuerst grob und anschließend fein. Dann nimmst Du wieder die Metallsäge, und schneidest Stück für Stück die Zähne für den „Schlüssel“ aus. Zur Kontrolle solltest Du nochmal den „Schlüssel“ ausmessen. Die vorgekennzeichneten Löcher bohrst Du nun mit dem Gewinde Bohrer an. Die Metallstifte musst Du nun ebenfalls mit Gewinde versehen. Nun verbindest Du die einzelnen Teile miteinander und fertig ist das „Schlüssel-Schlüsselbrett“.



**Melanie Preinsperger**  
**Sabrina Schmid**  
**Janine Jezek**  
**Maximilian Scholz**  
**Patrick Trimmel**

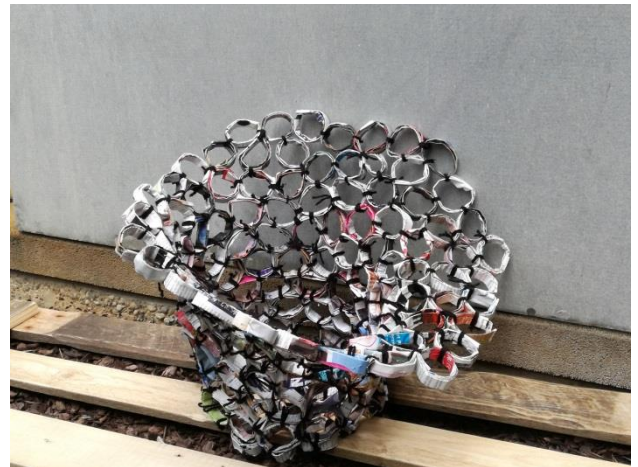
# BLUMENKORB



Das Highlight dieses Monats ist von unserem Teilnehmer Rene Hohenecker aus der Kreativwerkstatt. Dieses Werkstück eignet sich gut als Übertopf für Pflanzen im Innenbereich. Er ist kompakt und sehr leicht zu transportieren.

Falls jetzt dein Interesse geweckt ist, kannst Du deinen Blumenkorb sehr leicht nachmachen. Dafür brauchst Du nur:

- Zeitschriften
- Wolle
- Rundholz m. 3 cm Ø
- Fingerfertigkeit
- Heftmaschine



Zuerst faltest Du ca. 1cm breite Papiertreifen aus Zeitschriften (A4). Für die abgebildete Größe benötigst du ca. 150 solcher Streifen. Wenn du möchtest, kannst du auch weniger oder mehr Streifen machen, je nach der Größe deines Blumenkorbes. Forme mit Hilfe des Rundholzes, welches Du mit den Streifen umwickelst, kleine Ringe und klammere diese mit einem Hefter zusammen. Mit der 20cm langen

Wolle bindest Du jeweils drei der Ringe zusammen. Fertige zuerst den Boden an, danach wird der Rest der Ringe nach oben gezogen.

Viel Spaß beim Selbermachen deines Blumenkorbes.



**Melanie Preinsperger**  
**Sabrina Schmid**  
**Janine Jezek**  
**Maximilian Scholz**  
**Patrick Trimmel**